



Les dossiers candidats

Janvier 2026

Trophées régionaux
Responsible Care®

Chimie Remarquable

Auvergne-Rhône-Alpes Bourgogne-Franche-Comté

Sommaire

ENVIRONNEMENT

p.4



Montbrison (42)

Frêt 21 : une démarche collective pour un transport plus vert



Chasse-sur-Rhône (38)

Réutilisation de la chaleur fatale, ou comment conjuguer performance industrielle et responsabilité écologique



Saint Priest (69)

POSEIDON : une démarche intégrée de la gestion de l'eau



Lyon (69)

Traitements alternatifs aux PFAS : créer des solutions textiles écologiques, sans compromis sur la performance.



Salaise sur Sanne (38)

Cerisea : production d'une molécule à fort potentiel par un procédé innovant d'origine biosourcée



Roussillon (38)

Réalisation du bilan carbone de l'entreprise : une prise de conscience collective pour des mesures concrètes



Beaufort (39)

Mise en place d'un plan de sobriété hydrique : des solutions techniques et organisationnelles



Pont de Claix (38)

Assurer la continuité de l'activité par le déploiement d'une station mobile de traitement des effluents aqueux



Saint Fons (69)

Chaufferie vapeur biomasse, ou comment assurer une source d'énergie propre, compétitive et diminuer la dépendance au gaz

SANTÉ SÉCURITÉ

p.7



Chasse sur Rhône (38)

Création d'un poste de chargement dédié : un engagement concret en faveur de la sécurité au travail.



Roussillon (38)

Emulseur anti-incendie sans fluor : la preuve par l'essai



Roussillon (38)

Miser sur la co-construction : une approche collaborative de la santé et sécurité au travail



Pont de Claix (38)

Posture dynamique : repenser le travail assis pour la santé du collaborateur



Saint Fons (69)

Addictions : une stratégie de réduction des risques basée sur la prévention collective

SOCIAL-SOCIÉTAL

p.9



Lyon (69)

Le Guide des Alliés : un pas concret vers la diversité et l'inclusion



Montbrison (42)

Quand l'entreprise soutient l'engagement sociétal de ses collaborateurs



Dijon (21)

Comment embarquer ses collaborateurs sur la mobilité douce ?



Miribel (01)

Soutien auprès des communautés locales : s'engager pour l'enfance



Vertolaye (63)

Cap sur la diversité : notre feuille de route vers un avenir inclusif !



Clamecy (58)

Quand industrie, collectivités et habitants bâtissent ensemble la transition énergétique



Saint Fons (69)

Redonner vie à l'atelier Rhovanil : une renaissance industrielle et un pari gagnant pour l'emploi



Roussillon (38)

Saint Restitut : quand une friche industrielle devient source d'énergie



Saint Maurice l'Exil (38)

Une immersion inédite pour des lycéens au cœur de la Plateforme Chimique



Montbrison (42)

Frêt 21 : une démarche collective pour un transport plus vert

Dans le cadre de sa stratégie en faveur du développement durable, Beckers France s'est engagé en 2022 dans le dispositif national Frêt 21 avec comme objectif de réduire de 15 % les émissions de CO₂ liées au transport de peintures à fin 2024. Menée en mode projet avec une équipe pluridisciplinaire, cette démarche a reposé sur quatre axes d'action :

l'achat durable avec des transporteurs engagés dans la transition environnementale, l'optimisation du taux de chargement, l'évolution vers des modes de transport moins carbonés, et le recours à l'énergie verte. Le projet vise des gains mesurables et durables, tout en intégrant les enjeux environnementaux au cœur des décisions logistiques.



Chasse-sur-Rhône (38)

Réutilisation de la chaleur fatale, ou comment conjuguer performance industrielle et responsabilité écologique

Condat, en partenariat avec Dalkia, l'ADEME Auvergne-Rhône-Alpes et l'Agence de l'eau Rhône Méditerranée Corse, a inauguré cette année à Chasse-sur-Rhône un projet significatif de décarbonation et de transition énergétique de ses process de fabrication. L'initiative repose sur la récupération de chaleur fatale générée lors du refroidissement des lubrifiants, désormais réutilisée pour chauffer les bâtiments de l'usine. Ce système en boucle fermée permet de réduire la consommation d'énergie et de préserver la ressource en eau.

Les résultats attendus d'ici 2026 sont significatifs :

- -30 % sur la consommation de gaz
- -60 % sur la consommation d'eau

Ce projet innovant illustre la capacité de Condat à conjuguer performance et durabilité, en renforçant son autonomie énergétique tout en limitant son empreinte environnementale.



Saint Priest (69)

POSEIDON : une démarche intégrée de la gestion de l'eau

Le projet Poséidon de Gattefossé vise à instaurer une gestion intégrée de l'eau à toutes les étapes du cycle de vie du produit.

L'eau, principalement utilisée pour le nettoyage des équipements, est au cœur de la stratégie qui se décline en trois axes majeurs :

- Minimiser la quantité d'eau prélevée dans le réseau.
- Maximiser la réutilisation de l'eau et des calories déjà apportées
- Intégrer la gestion de l'eau dès la phase de conception des produits.

Cette approche transversale implique divers départements, notamment R&D, HSE, Qualité, Production et Maintenance Industrielle.

Grâce à cette initiative, l'entreprise a déjà réalisé des gains significatifs et instauré des changements de pratiques durables en production.





Lyon (69)

Traitements alternatifs aux PFAS : créer des solutions textiles écologiques, sans compromis sur la performance.

H&B Materials est le fruit de 3 années de recherche et d'une conviction forte : rendre le textile plus propre. L'entreprise développe une nouvelle génération de traitements hydrophobes et oléophobes (anti-tâches) biosourcés, sans PFAS, destinés aux textiles techniques imperméables et aux emballages durables. La technologie repose sur des molécules issues de ressources renouvelables d'origine végétale, capables d'apporter des hautes performances. L'objectif est d'offrir une solution écologique, performante et compétitive, conforme aux nouvelles réglementations européennes. Ce projet s'inscrit dans une démarche d'innovation responsable visant à soutenir la transition verte de l'industrie textile et des matériaux.



Salaise sur Sanne (38)

Cerisea : production d'une molécule à fort potentiel par un procédé innovant d'origine biosourcée

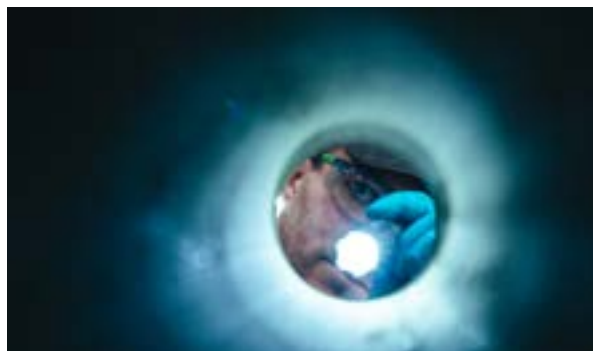
Dans l'objectif de proposer des solutions respectueuses de l'homme et l'environnement, le Groupe Michelin et en particulier sa marque Michelin Resicare développent et commercialisent des résines hautes performances dédiées aux applications industrielles (pneumatiques, charpentes bois, isolation...), fabriquées sans substances préoccupantes. Avec son projet Cerisea, Michelin construit la première chaîne de valeur européenne capable de produire jusqu'à 3 000 tonnes par an de 5-HMF, une molécule plateforme permettant le remplacement de molécules fossiles et préoccupantes comme le formaldéhyde. Cerisea apporte une valeur ajoutée majeure au niveau technologique (réduction de consommation d'énergie et de solvants, économie circulaire,...), environnemental (réduction de l'empreinte carbone), et favorise l'autonomie stratégique de l'Europe tout en créant des emplois et en stimulant l'innovation dans la bioéconomie.



Roussillon (38)

Réalisation du bilan carbone de l'entreprise : une prise de conscience collective pour des mesures concrètes

Pili est un producteur innovant de colorants et pigments biosourcés. Dans une volonté de mesurer et réduire son impact environnemental, l'entreprise a réalisé son bilan carbone complet. L'analyse a couvert l'ensemble des activités : production, transport, achats, énergie, déchets, mais aussi usages numériques, alimentation et déplacements domicile-travail. Les collaborateurs ont été pleinement impliqués dans le projet, tant dans la collecte des données que lors de la restitution finale, favorisant une prise de conscience collective. Grâce à cette mobilisation et à une méthodologie rigoureuse, l'empreinte a pu être quantifiée par catégorie et les principaux postes d'émissions ont été identifiés. Ce diagnostic a servi de base à l'élaboration d'un plan d'action ciblé, avec des mesures concrètes pour réduire les émissions.





Beaufort (39)

Mise en place d'un plan de sobriété hydrique : des solutions techniques et organisationnelles

Le plan de sobriété Eau de Séché environnement (dont Speichim Processing est une filiale à 100%), prévoit une réduction de -15% des prélèvements d'eau sur les installations du Groupe en 2030, par rapport à 2023.

Dans ce cadre, le site de Beaufort – Orbagna a engagé une démarche pour réduire sa consommation d'eau potable qui porte principalement sur une solution permettant de réutiliser les eaux de pluie pour alimenter la tour aéroréfrigérante.

L'analyse des consommations a en effet conclu que l'eau consommée par le site provenait à 100% du réseau d'eau de ville, et était utilisée à 95% pour l'alimentation de la tour aéroréfrigérante.

Cette action a permis la réduction de la consommation d'eau de ville de 46 %.



Pont de Claix (38)

Assurer la continuité de l'activité par le déploiement d'une station mobile de traitement des effluents aqueux

L'activité de SUEZ IWS Chemicals de Pont de Claix est dédiée à la valorisation des déchets industriels liquides en produisant de l'énergie sous forme de vapeur industrielle. Suite à l'arrêt de la mutualisation des services et utilités de la plateforme chimique de Pont de Claix, l'entreprise a déployé une station de traitement mobile pour traiter les effluents provenant des derniers étages de lavage du traitement des fumées afin de les rejeter dans le milieu naturel en respectant l'environnement.

Ce projet permet à l'entreprise de pouvoir continuer à exploiter son site d'une manière similaire. En complément cela lui permet également de gagner en expérience par rapport à un futur revamping de sa station de traitement historique.



Saint Fons (69)

Chaudière vapeur biomasse, ou comment assurer une source d'énergie propre, compétitive et diminuer la dépendance au gaz

En lien avec l'ambition du Groupe Syensqo de réduire ses émissions de gaz à effet de serre, le site de Syensqo Saint-Fons Spécialités travaille sur la création et l'exploitation d'une chaudière vapeur biomasse. Porté par la société SYLVIA, (filiale de Dalkia Groupe EDF), ce projet écologique vise à alimenter le site en chaleur renouvelable. La chaudière utilisera comme combustible du déchet bois issu de la métropole lyonnaise. Les intérêts environnementaux majeurs incluent une réduction annuelle de 52 000 tonnes de CO2 et une diminution de 260 GWh de consommation de gaz. L'installation contribuera à hauteur d'environ 70% à la neutralité carbone du site. Par ailleurs le projet participera à la valorisation des déchets de bois de la région lyonnaise.





Chasse sur Rhône (38)

Création d'un poste de chargement dédié : un engagement concret en faveur de la sécurité au travail.

FINORGA, filiale d'AXPLORA, fabrique des principes actifs pour l'industrie pharmaceutique. Ces produits sont issus de réactions de chimie organique pouvant mettre en œuvre des composés chimiques dangereux pour l'environnement ou la santé humaine.

Dans une démarche d'amélioration continue, le site de Chasse-sur-Rhône a initié un projet de sécurisation du chargement de chlorure d'hydrogène gazeux. Cette substance toxique et corrosive est stockée sous pression en bouteilles, jusque-là installées en atelier pour être utilisées. Elles sont désormais installées dans un local dédié muni d'extraction forcée avec rejet en hauteur. Le chargement est commandé depuis l'extérieur du local. Ce projet attendu par le personnel est un succès célébré par l'ensemble des équipes, reconnaissance d'un engagement concret en faveur de la sécurité au travail.



Saint Maurice l'Exil (38)

Emulseur anti-incendie sans fluor : la preuve par l'essai

La plupart des émulseurs (liquides spécialisés dans la lutte contre les incendies utilisés dans les installations industrielles notamment), contiennent des PFAS.

Le service d'incendie et de Secours de la Plateforme travaille donc depuis 2 ans sur la transition nécessaire de son émulseur et a procédé à des essais afin de s'assurer de la performance de la solution sans fluor retenue pour la transition. Ces essais portaient sur la validation de l'efficacité sur différents liquides inflammables et la confirmation d'un taux d'application efficient. Les rapports et montages vidéo de ces essais ont permis en outre de constituer une base de données solide sur le comportement de ce nouvel émulseur, utilisable par d'autres acteurs concernés.



Roussillon (38)

Miser sur la co-construction : une approche collaborative de la santé et sécurité au travail

Pili, jeune entreprise industrielle, développe et produit des pigments, colorants et composés aromatiques biosourcés. Dans une logique de structuration et de prévention, elle a lancé un projet de mise en place de notices de poste intégrant la santé au travail et la sécurité. Les techniciens identifient eux-mêmes les risques liés à leurs activités, réfléchissent aux gestes sûrs et rédigent les notices, poste par poste. Chaque document décrit les tâches à réaliser, les points de vigilance et les bonnes pratiques à adopter. Cette démarche participative vise à ancrer une culture sécurité dès les fondations de l'entreprise, tout en responsabilisant les équipes. Elle permet de standardiser les pratiques, prévenir les accidents et construire une organisation durable, engagée dans la protection des collaborateurs.





Pont de Claix (38)

Posture dynamique : repenser le travail assis pour la santé du collaborateur

L'activité de SUEZ IWS Chemicals de Pont de Claix est dédiée à la valorisation des déchets industriels liquides. Pour améliorer le confort et la santé du personnel de bureau, l'entreprise a lancé une démarche d'ergonomie centrée sur la prévention des troubles musculo-squelettiques liés à la sédentarité. Le projet a permis de déployer, pour les salariés volontaires, des ballons d'assise favorisant une posture dynamique et des postes de travail réglables en hauteur, facilitant l'alternance entre position assise et debout. Cette double solution contribue à réduire les douleurs dorsales, stimuler la circulation et renforcer la musculature profonde. Les retours positifs des utilisateurs témoignent d'une amélioration notable du confort au poste et d'une sensibilisation accrue à l'importance du mouvement au travail.



Saint Fons (69)

Addictions : une stratégie de réduction des risques basée sur la prévention collective

Syensqo, dont le site de Saint Fons spécialités synthétise et stocke des produits chimiques de spécialités et d'arômes alimentaires, place la sécurité au cœur de ses priorités. Les addictions (alcool et stupéfiants) pouvant avoir des conséquences sur la santé et la sécurité des salariés, l'entreprise, accompagnée par une association de prévention, a lancé une démarche impliquant l'ensemble du personnel et les sous-traitants. La stratégie déployée s'articule autour de 3 actions :

- Sensibiliser les salariés au risque Drogues et Alcool en entreprise
- Sensibiliser et accompagner les managers dans la gestion de crise et dans les actions de prévention.
- Mettre en place les contrôles annoncés et inopinés sur le site pour réduire le risque dans le temps





Lyon (69)

Le Guide des Alliés : un pas concret vers la diversité et l'inclusion

Bayer s'engage en faveur de la diversité en créant un environnement où l'égalité des chances et l'inclusion sont pour tous. Pour favoriser l'inclusion et la Diversité, le collectif BLEND France composé de 12 salariés bénévoles a décidé de mettre sa créativité au service du collectif, et a proposé le « Guide des Alliés ».

Le document repose sur des éléments de langage simples : Qu'est-ce qu'un Allié ? Conseils pour être un Allié / Zoom sur les terminologies LGBTQIA, Cis-genre / Pourquoi rendre son soutien visible,...

A la suite de la diffusion du Guide, les couleurs du drapeau LGBTQIA+ ont été mises à l'honneur sur l'ensemble des sites en France, notamment avec l'inauguration d'un passage piéton sur le site de production de Villefranche-sur Saône et sur les sites administratifs.



Montbrison (42)

Quand l'entreprise soutient l'engagement sociétal de ses collaborateurs

Beckers France, qui conçoit, fabrique et commercialise des peintures industrielles liquides, a mis en place un congé engagement sociétal d'une journée par an pour l'ensemble de ses collaborateurs. Ce dispositif permet aux salariés de s'investir bénévolement, sur leur temps de travail, dans des actions solidaires en lien avec des associations locales partenaires. L'initiative s'inscrit dans le cadre de sa stratégie « Green Lights », qui vise à avoir un impact positif sur les enfants en difficultés / défavorisés. Cette journée permet de renforcer le lien entre l'entreprise et son territoire tout en valorisant les engagements personnels des collaborateurs. Le congé est volontaire, facilité par une charte, et valorisé en interne via des témoignages et retours d'expérience.



Dijon (21)

Comment embarquer ses collaborateurs sur la mobilité douce ?

Chaque année, Crossject, qui développe et commercialise un système d'injection de médicaments sans aiguille, sélectionne des sujets clefs pour ses équipes en adéquation avec les problématiques sociétales.

En 2024, l'entreprise a travaillé sur la mobilité douce pour améliorer son bilan carbone sur ce sujet.

Un groupe de travail transverse et volontaire a été créé, puis un sondage a été lancé auprès de tous les collaborateurs pour identifier les freins éventuels et les leviers à déployer. Différentes animations pour démystifier les moyens de mobilité alternatifs ont alors été proposées, ainsi que des aménagements sur site (installation de bornes électriques, abri à vélos et trottinettes, etc.). Crossject participe en parallèle aux réflexions engagées avec les acteurs de l'écosystème transport dijonnais.





Miribel (01)

Soutien auprès des communautés locales : s'engager pour l'enfance

Avoir un impact positif auprès de ses communautés locales fait partie de la démarche RSE de l'entreprise DKSH en tant qu'entreprise responsable. De manière générale, elle a à cœur d'entretenir des partenariats locaux engagés et pérennes. Deux nouveaux projets ont ainsi été lancés, visant à soutenir l'éducation des enfants et leur ouverture à la culture, dans le cadre de son programme « Social Impact Strategy ». Via un appel à projets pédagogiques, suivi d'une sélection transparente et collaborative impliquant les collaborateurs, l'entreprise soutient des actions éducatives concrètes pour les élèves, de la maternelle à l'enseignement supérieur. Elle a également renforcé sa collaboration avec le Secours Populaire du Rhône en participant à l'opération « La Journée des oubliés des vacances ».



euROAPI Active Solutions for Health

Vertolaye (63)

Cap sur la diversité : notre feuille de route vers un avenir inclusif !

Le site EUROAPI de Vertolaye, producteur de principes actifs à usage pharmaceutique, s'engage activement en faveur de la diversité et de l'inclusion via une politique structurée, portée par un comité pluridisciplinaire composé de collaborateurs volontaires. Son plan d'actions est articulé autour de trois axes prioritaires : le handicap, la lutte contre les discriminations et la prévention des violences sexistes et sexuelles au travail.

Parmi les initiatives :

- Accueil de stagiaires en situation de handicap ;
- Campagne contre le sexisme ordinaire ;
- Sensibilisation des managers au handicap ;
- Ateliers de prévention sur les violences sexistes et sexuelles ;

Cette démarche permet au site EUROAPI de Vertolaye d'informer, accompagner et outiller ses équipes pour construire un environnement professionnel inclusif, engagé et respectueux des différences.



Clamecy (58)

Quand industrie, collectivités et habitants bâtissent ensemble la transition énergétique

Le projet de ferme solaire de Clamecy illustre la reconversion réussie d'un site industriel et résidentiel inoccupé en un espace dédié à la transition énergétique, en étroite collaboration avec les acteurs locaux. Porté par Syensqo en partenariat avec Enertrag, il a permis de revaloriser 20 hectares de friches tout en renforçant la sécurité du site. La démarche s'est appuyée sur un dialogue continu avec la mairie et les anciens habitants, notamment lors des phases de démolition. Le parc photovoltaïque de 13 MW, mis en service en 2025, contribue à la production d'une énergie durable, réduit les émissions de CO₂ et crée une valeur partagée pour le territoire.





Saint Fons (69)

Redonner vie à l'atelier Rhovanil : une renaissance industrielle et un pari gagnant pour l'emploi

Suite à la mise sous cocon de l'atelier Rhovanil de Syensqo Saint-Fons en mai 2024, le projet vise à relancer la production de vanilline de synthèse sur le site. Cette décision intervient après l'instauration de droits anti-dumping européens sur la vanilline chinoise, offrant une nouvelle compétitivité à la production locale. Le redémarrage, prévu pour décembre 2026, nécessite un investissement de 550 000 euros en maintenance et permettra la création de 26 emplois directs, sans compter les sous-traitants. Ce projet répond à la fois à la nécessité de renforcer la résilience de la chaîne d'approvisionnement européenne et à la volonté de soutenir l'emploi territorial, malgré des défis techniques, réglementaires et humains.



Saint Maurice l'Exil (38)

Saint Restitut : quand une friche industrielle devient source d'énergie

Le GIE Osiris, gestionnaire de la Plateforme Chimique Les Roches Roussillon, était propriétaire d'un terrain ne pouvant accueillir de nouvelles installations industrielles mais qu'il était nécessaire de valoriser. La Compagnie Nationale du Rhône (CNR), à la recherche d'un terrain pouvant accueillir une ferme photovoltaïque, a ainsi pu bénéficier de la réutilisation de cette friche industrielle pour développer son activité de production de l'électricité solaire. Les objectifs de valorisation de terrain du GIE et de développement de production d'électricité solaire de la CNR ont donc pu être atteints grâce à la réalisation de la centrale photovoltaïque de Saint Restitut.



Saint Maurice l'Exil (38)

Une immersion inédite pour des lycéens au cœur de la Plateforme Chimique

Pour permettre à des lycéens de découvrir le monde industriel malgré les contraintes de sécurité d'une plateforme chimique, sept entreprises de la Plateforme Chimique Les Roches Roussillon se sont mobilisées pour organiser une immersion de 15 jours au cœur de leurs installations. Encadrés par des professionnels issus de différents services, les élèves de seconde explorent la diversité des métiers — de la production à la maintenance, en passant par les fonctions supports. Cette initiative favorise la compréhension du fonctionnement d'une plateforme chimique, renforce le lien entre industrie et éducation nationale, et contribue à l'attractivité des filières scientifiques et techniques. Après une première session réussie en juin 2025, une deuxième édition est prévue pour début 2026.



FRANCE
CHIMIE
AUVERGNE-
RHÔNE-ALPES

FRANCE
CHIMIE
BOURGOGNE-
FRANCHE-COMTÉ

chimie-aura.org



#ChimieAURA



RESPONSIBLE CARE™
Driving Safety & Sustainability